



## NOTRE CONSEIL

Pour former régulièrement les différentes rangées de nœuds de ce collier, travailler à plat sur une table recouverte d'un carton fort sur lequel on épinglera le patron du collier et les différentes mèches au fur et à mesure de la progression du travail.

2 boucles en commençant dans la première. Enfiler 35 perles sur ces fils en pas-



photo page 43

## collier en macrame

### fournitures

50 g de gros coton de chacun des coloris suivants : marron, rouille, violet, écru, un fermoir, une aiguille à coudre.

## NOTRE CONSEIL

Pour former régulièrement les différentes rangées de nœuds de ce collier : travailler à plat sur une table recouverte d'un carton fort sur lequel on épinglera les différentes mèches, au fur et à mesure de la progression du travail.

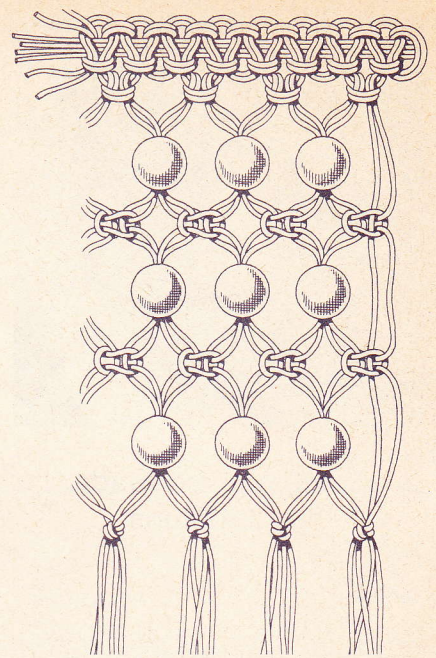
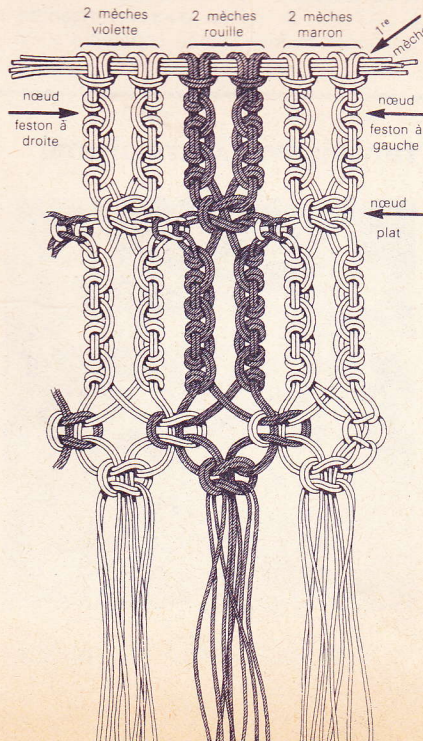
### réalisation

Tendre horizontalement 4 brins marron d'au-moins 50 cm. Nouer sur ces brins, par leur milieu, comme pour une frange 74 mèches composées, chacune de 2 brins de 40 à 45 cm en alternant \* 2 mèches marrons, 2 rouille, 2 violet, 2 écru, 2 violet, 2 rouille \* (6 fois) et 2 marron. Suivant la technique du macramé, nouer entre eux les 4 brins de la 1<sup>re</sup> mèche marron en les prenant 2 par 2 afin de former 2 nœuds feston vers la gauche (chaque nœud se compose de 2 croisements) ; placer ces nœuds les uns contre les autres. Nouer de même les brins de la 2<sup>e</sup> mèche marron également 2 par 2 mais en formant ces nœuds vers la droite. Continuer en alternant sur les 2 mèches de chaque coloris, 1 mèche avec 2 nœuds feston vers la gauche et 1 mèche avec 2 nœuds feston

sant 2 fils de chaque nœud dans chaque perle, (dans chaque perle, passent 4 fils, les 2 premiers et les 2 derniers fils restant libres). Former une rangée de nœuds plats avec 2 fils de chaque perle, chaque nœud se composant de 2 croisements (les 2 premiers fils du premier nœud étant noués avec 2 fils de la 1<sup>re</sup> perle). Épingler ces nœuds sur le patron à 2,5 cm du bord intérieur. Enfiler de nouveau une rangée de perles en passant 2 fils de chaque nœud dans les perles. Faire une nouvelle rangée de nœuds plats, les épingler à 5 cm du bord intérieur. Enfiler de nouveau une rangée de perles puis pour la frange, nouer les brins normalement sur eux-mêmes, 4 par 4 (2 de chaque perle) en plaçant ces nœuds à 9 cm du bord intérieur. Fixer le fermoir aux extrémités du galon.

vers la droite. Former ensuite avec les 2 mèches de chaque coloris, une rangée de nœuds plats (2 croisements par nœud) en nouant les 2 brins doubles extérieurs sur les 2 brins doubles du centre. Faire ensuite une rangée de nœuds plats avec les fils simples ; pour le premier nœud plat prendre les 2 fils de gauche de la 2<sup>e</sup> mèche marron et les 2 fils de droite de la 3<sup>e</sup> mèche (1<sup>re</sup> mèche rouille) et nouer un des 2 fils de chaque coloris sur les 2 fils restants dans chaque coloris, puis pour le deuxième nœud, prendre les 2 fils de gauche de la 4<sup>e</sup> mèche (2<sup>e</sup> mèche rouille) et les 2 fils de droite de la 5<sup>e</sup> (1<sup>re</sup> mèche violette) etc... les 4 autres fils de chaque mèche restant libres. Reprendre ensuite comme au début mais avec 3 nœuds, 3 nœuds feston vers la gauche avec les 2 brins doubles de la 1<sup>re</sup> mèche, 3 nœuds feston vers la droite avec les 2 brins doubles de la 2<sup>e</sup> mèche, 3 nœuds feston vers la gauche avec les 2 brins doubles de la 3<sup>e</sup> mèche etc.

Ensuite former une rangée de nœuds plats 1 cm au-dessous des derniers nœuds-feston, pour le 1<sup>er</sup> nœud plat prendre les 2 brins de droite de la 1<sup>re</sup> mèche et de la 2<sup>e</sup> mèche (ces derniers sont croisés sur les 2 brins de gauche de la 1<sup>re</sup> mèche) ; continuer cette rangée de nœuds plats mais en



prenant pour chaque nœud les fils doubles soit en nouant sur les 2 fils de gauche de la 2<sup>e</sup> mèche et les 2 fils de droite de la 3<sup>e</sup> mèche, les 2 fils de gauche de la 1<sup>re</sup> mèche qui croiseront sous les 2 fils de droite de la 2<sup>e</sup> déjà pris dans le 1<sup>er</sup> nœud, avec les 2 fils de droite de la 4<sup>e</sup> mèche. Répéter ce dernier nœud en nouant ensemble sur les 2 fils de gauche de la 4<sup>e</sup> mèche et les 2 fils de droite de la 5<sup>e</sup>, les 2 fils de gauche de la 3<sup>e</sup> mèche qui croisent sous les 2 fils de droite de la 4<sup>e</sup>, avec les 2 fils de droite de la 6<sup>e</sup> mèche et ainsi de suite en terminant par 1 nœud plat avec les fils simples comme au début.

Terminer par une nouvelle rangée de nœuds plats à 1 cm de la rangée précédente en nouant ensemble les 4 brins doubles de chaque coloris.

Pour former la frange, enrouler 4 fois 1 fil de chaque coloris autour des 7 autres, contre le dernier nœud et arrêter avec une aiguille. Egaliser les brins à 5 cm. de ces nœuds.

Décrocher les brins supportant les premiers nœuds, les resserrer afin d'obtenir une longueur de 34 cm et fixer à chaque extrémité les parties du fermoir.

## fantaisies naturelles

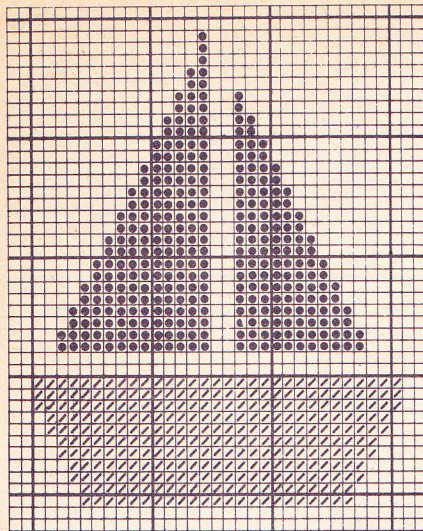


photo page 44

## sac de plage

dimensions du sac terminé :

31 cm de large sur 34 cm de hauteur.



écru



rouille



marine



### fournitures

400 g de fil tapis, soit : 200 g écru, 100 g rouille, 100 g marine ; deux aig. n° 8 ; 0,40 m de doublure en 0,90 m de large.

### NOTRE CONSEIL

**Au changement de coloris, bien croiser les fils pour éviter une démarcation ou un trou.**

### point employé

**1° jersey** (voir points de base page 44).

### échantillon

Un carré de 10 cm = 11 m. et 15 rgs.

### réalisation

Se fait en un seul morceau.

Monter 33 m. avec le fil écru. Tricoter en jersey.

**A 40 cm** du début, commencer le jacquard en suivant le dessin sur la grille. (Prendre un peloton de chaque coloris et croiser les fils derrière l'ouvrage). Lorsque le jacquard est terminé, tricoter 6 cm avec le fil écru, et rabattre.

### montage

Faire les coutures des côtés et un ourlet de 3 cm dans le haut du sac. Faire une tresse de 12 brins (6 marine et 6 rouille), de 1,60 m de long. Coudre la tresse de chaque côté du sac.

Poser la doublure.