

Difficile

Froufrous, Fanfreluches et Falbalas
froufanfal.com

août 2011

LARGE PULL IRLANDAIS DAME ivoire

Un pull très structuré en laine ivoire. Il correspond à une taille M (42).



FOURNITURES

1.95 € la pelote

14 pelotes en double de laine 70 % et nylon ivoire.

Une paire d'aiguilles N°4

Une paire d'aiguilles N°4 $\frac{1}{2}$.

Une aiguille auxiliaire ouverte aux deux bouts pour les torsades.

Je tricote très serré et je suis obligée d'utiliser un numéro d'aiguilles supérieur de 1 point

NB : la laine utilisée se tricote normalement en 3 et 3 $\frac{1}{2}$, mais le fabricant a du commettre une erreur car j'ai dû la tricoter en double avec du 4 $\frac{1}{2}$.

Si votre travail est neutre, il faudra réaliser cet ouvrage dans la taille d'aiguilles appropriée à la laine choisie.

POINTS UTILISES

POINT 1 : cotes 1/1 torsés : 1 maille endroit en prenant la maille au milieu - 1 maille envers (voir article leçon de tricot)

POINT 2 : jersey envers

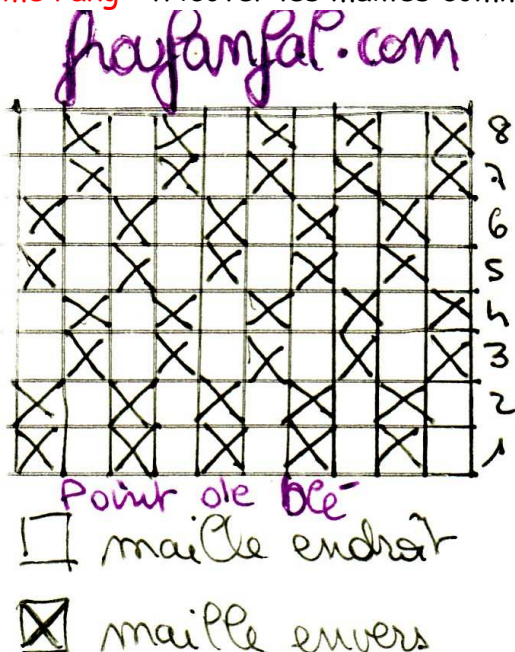
POINT 3 : point de blé

1er rang : une maille endroit, une maille envers.

2ème rang : tricoter les mailles comme elles se présentent

3ème rang : faire une maille envers sur une maille endroit et une maille endroit sur une maille envers.

4ème rang : tricoter les mailles comme elles se présentent



POINT 4 : Côte anglaise

1er rang : 1 maille endroit

2ème rang : 1 maille envers

3ème rang : piquer l'aiguille droite en dessous de la maille endroit, tricoter la maille à l'endroit. (Voir cours de tricot irlandais).

Reprendre les rangs 2 et 3.

Tous les rangs impairs se trouvent à l'endroit du travail

Pour la taille 38/40, retirer 2 mailles de chaque côté dans le point de blé.

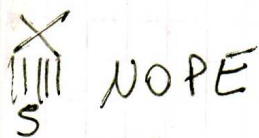
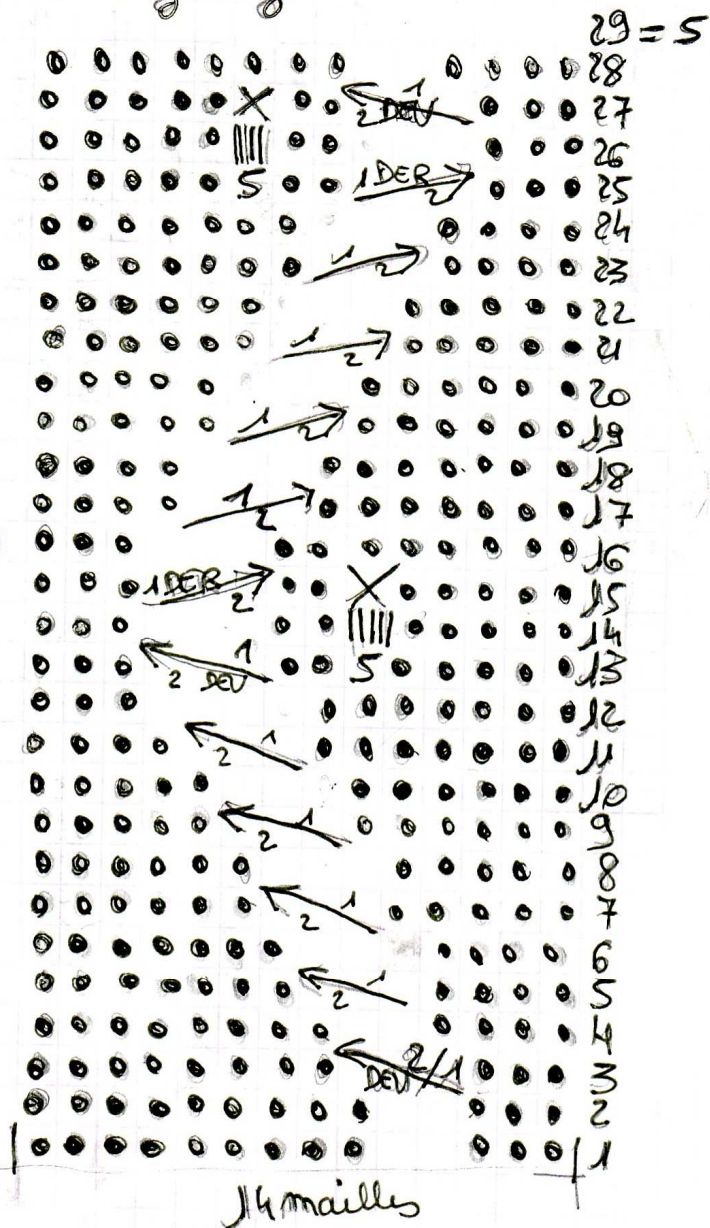
Pour la taille 44, ajouter 2 mailles de chaque côté dans le point de blé.

POINT 5 : Zig-zag sur 14 mailles.

Suivre le schéma

froufanfal.com

Zig-zag



① Tricoter 5 mailles dans une en alternant maille envers maille endroit

② Seu l'envers, tricoter les 5 m envers

③ Tricoter les 5 m endroit puis rabattre la 4^e la 3^e la 2^e la 1^{ère} puis la dernière.

2 DEV 1 Mettre 2 m en attente devant, tricoter 1 m à l'end puis les 2 m en attente.

1 DER 2 Mettre 1 m en attente derrière, tricoter 2 m end, puis la m attente.

POINT 6 : Torsade simple sur 4 mailles + 2 mailles envers de chaque côté.

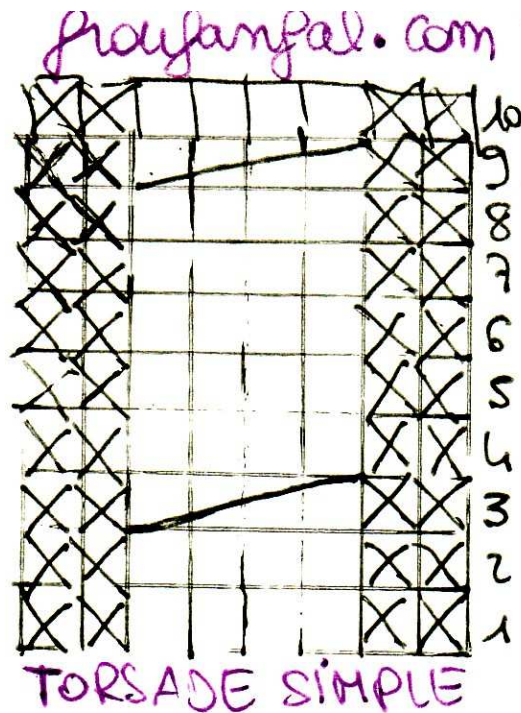
1er rang : 2 mailles envers, 4 mailles à l'endroit, 2 mailles envers

2^{ème} rang et tous les rangs pairs : 2 mailles endroit, 4 mailles à l'envers, 2 mailles endroit.

3^{ème} rang : 2 mailles envers ; placer 2 mailles en attente sur 1 aiguille auxiliaire derrière, tricoter les 2 mailles suivantes à l'endroit, puis tricoter les 2 m en attente à l'endroit, 2 mailles envers.

5^{ème} rang : comme au 1er rang

7^{ème} rang : reprendre au 1^{er} rang.

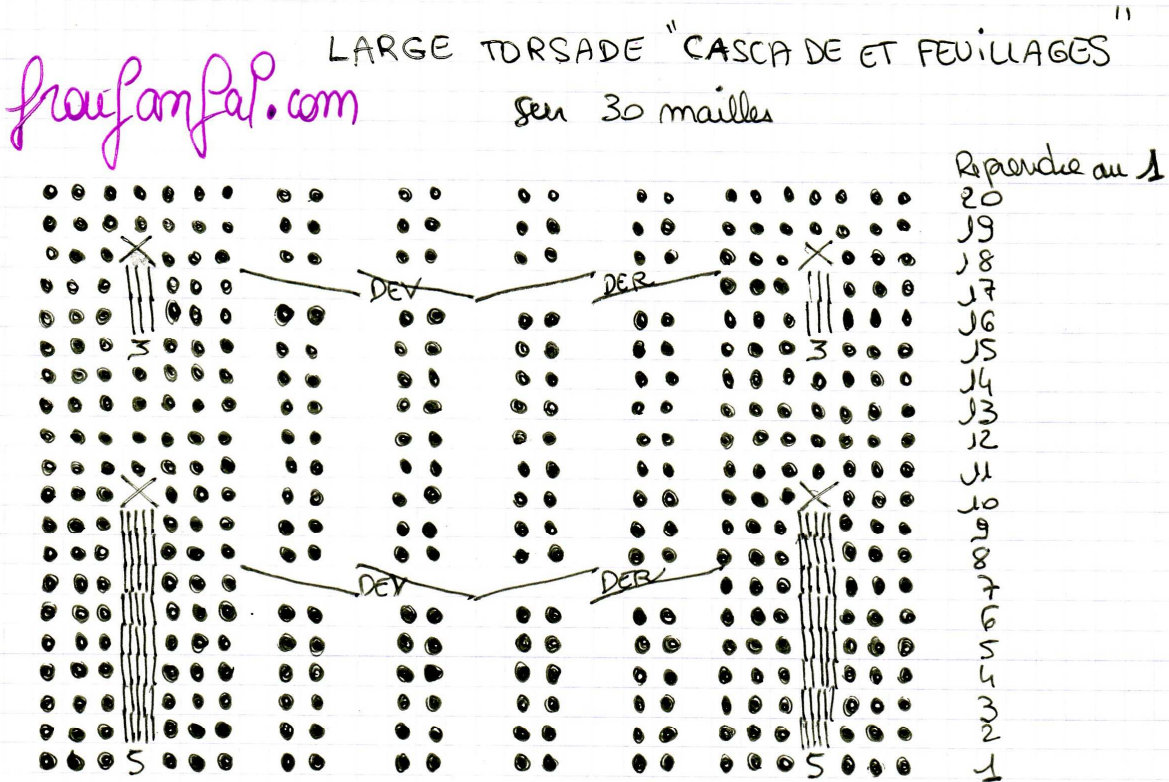


maille endroit

maille envers

→ Tricoter à droite
lancer 2 m. en attente
derrière, tricoter les 2 m.
suivantes à l'endroit puis
les 2 m. attente à l'endroit

POINT 7 : large torsade à cascade et feuillages.
 Se travaille sur 30 mailles, suivre le schéma.



X NOPE à 3 mailles.
 1^{er} rang: (3) tricoter 3 mailles dans une (1m end, 1m env, 1m end)
 2^e rang: ||| sur l'envers du travail: 3 m envers
 3^e rang: ||| sur l'endroit du travail: 3 m endroit
 4^e rang: X sur l'envers du travail: refermer la nope tricoter 3 m endroit puis rabattre la 2^e m sur la 3^e puis la 1^{er} m sur la 3^e.

• maille envers
 □ maille endroit

— DEV — Croisement de 4 mailles derrière sur 8 mailles. Mettre 4 mailles en attente sur 1 aiguille auxiliaire derrière le travail, tricoter les 4 mailles suivantes comme elles se présentent, puis les 4 mailles en attente comme elles se présentent.

X NOPE à 5 mailles
 1^{er} rang: (5) tricoter 5 m dans une (1m end, 1m env, 1m end, 1m env, 1m end).
 2^e rang et tous les rangs pairs: |||| tricoter 5 m envers!
 3^e rang et tous les rangs impairs: |||| tricoter 5 m endroit.
 10^e rang: X refermer la nope tricoter 5 m envers, puis rabattre la 4^e m sur la 5^e m, puis la 3^e sur la 5^e puis la 2^e sur la 5^e et la 1^{er} sur la 5^e.

— DEV — Croisement de 4 mailles devant sur 8 mailles. Mettre 4 mailles en attente sur 1 aiguille auxiliaire devant le travail, tricoter les 4 mailles suivantes comme elles se présentent, puis les 4 mailles en attente comme elles se présentent.

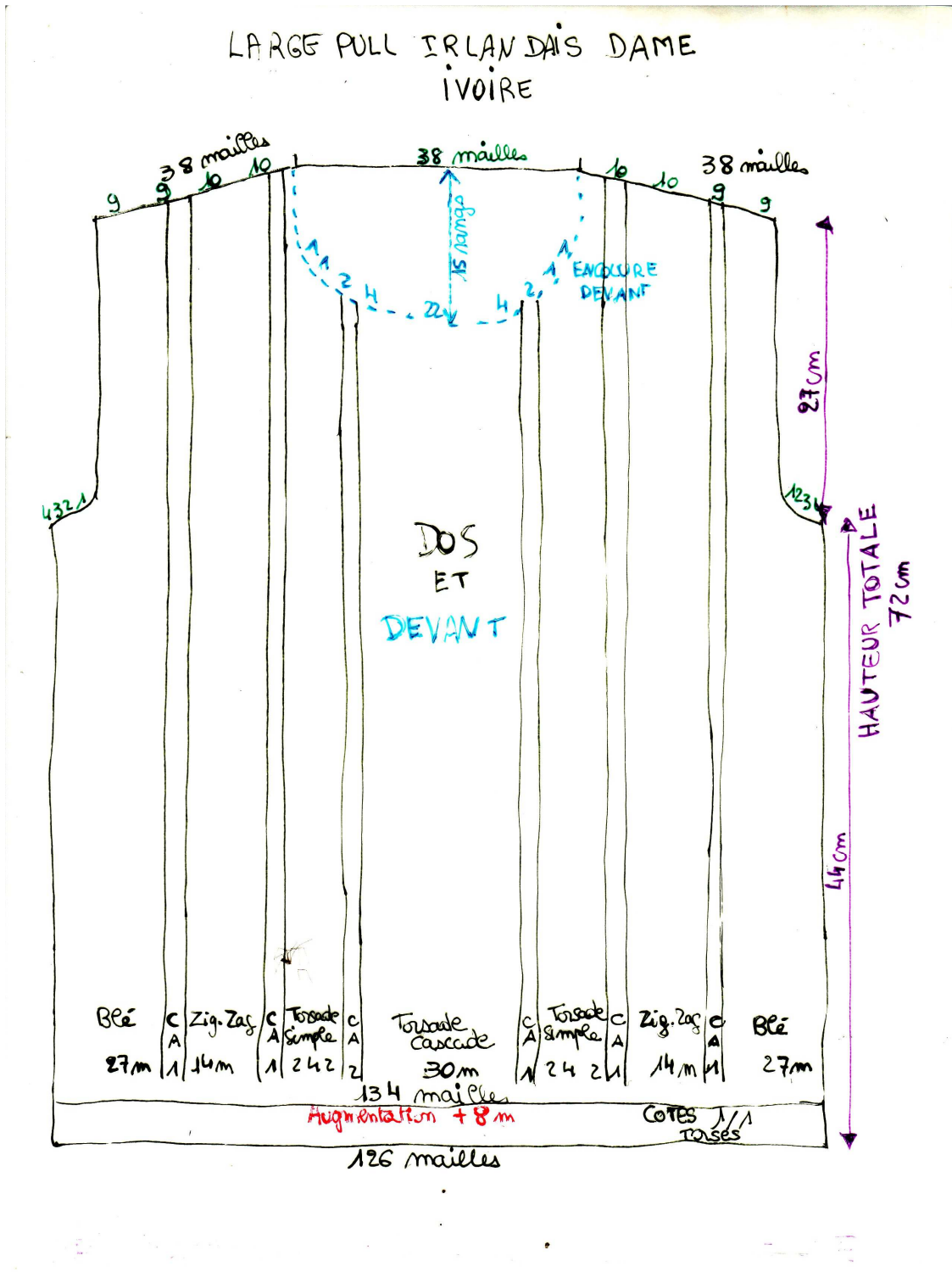
EXECUTION

DOS

Monter 126 mailles aiguilles N°4 et tricoter en côtes 1/1 torsés pendant 16 rangs. Au dernier rang de côtes, faire 8 augmentations, on obtient 134 mailles.

Répartir ensuite les mailles comme sur le dessin du DOS avec les aiguilles 4 ½.

P3	P4	P6	P4	P5	P4	P7	P4	P5	P4	P6	P4	P3
27	1	8	1	14	1	30	1	14	1	8	1	27



Tricoter droit pendant 43 cm, puis faire les échancrures des emmanchures en diminuant 4 - 3 - 2 - 1 mailles tous les deux rangs. Continuer encore tout droit, puis à 64 cm de hauteur totale, rabattre 9 - 9 - 10 - 10 mailles tous les deux rangs pour les épaules. Il reste 38 mailles que l'on rabat souplement pour le col.

DEVANT :

Comme le dos, mais faire une encolure à 15 rangs de la fin en diminuant au centre 1 fois 22 mailles, puis de chaque côté 4 - 2 - 1 - 1 mailles tous les deux rangs.

MANCHE :

Avec les aiguilles 4, monter 58 mailles et tricoter en côtes 1/1 torses pendant 16 rangs. Faire 4 augmentations au dernier rang des côtes.

Répartir ensuite les points de la façon suivante, voir dessin, avec les aiguilles 4 $\frac{1}{2}$.

P3	P4	P7	P4	P3
15	1	30	1	15

Puis, augmenter de 1 maille à la fois sur le même rang, en alternance tous les 6 et 4 rangs (22 fois). Cela fait 112 rangs de hauteur après les côtes.

On obtient 106 mailles et 44 cm de hauteur.

A ce moment, faire les échancrures des emmanchures, et diminuer de 4 - 3 - 2 mailles tous les deux rangs.

Diminuer ensuite de 2 mailles, puis de 1 maille (11 fois), puis de 2 mailles (5 fois), puis de 3 mailles (3 fois), 4 mailles, 6 mailles, tous les deux rangs.

Il reste 16 mailles, que l'on rabat souplement en une seule fois.

Réaliser une deuxième manche en vis-à-vis.

FINITIONS :

COL

Coudre l'épaule gauche, puis relever 100 mailles pour le col avec les aiguilles 4. Travailler en cotes 1/1 torses pendant 8 rangs et rabattre souplement au 8^{ème} rang.

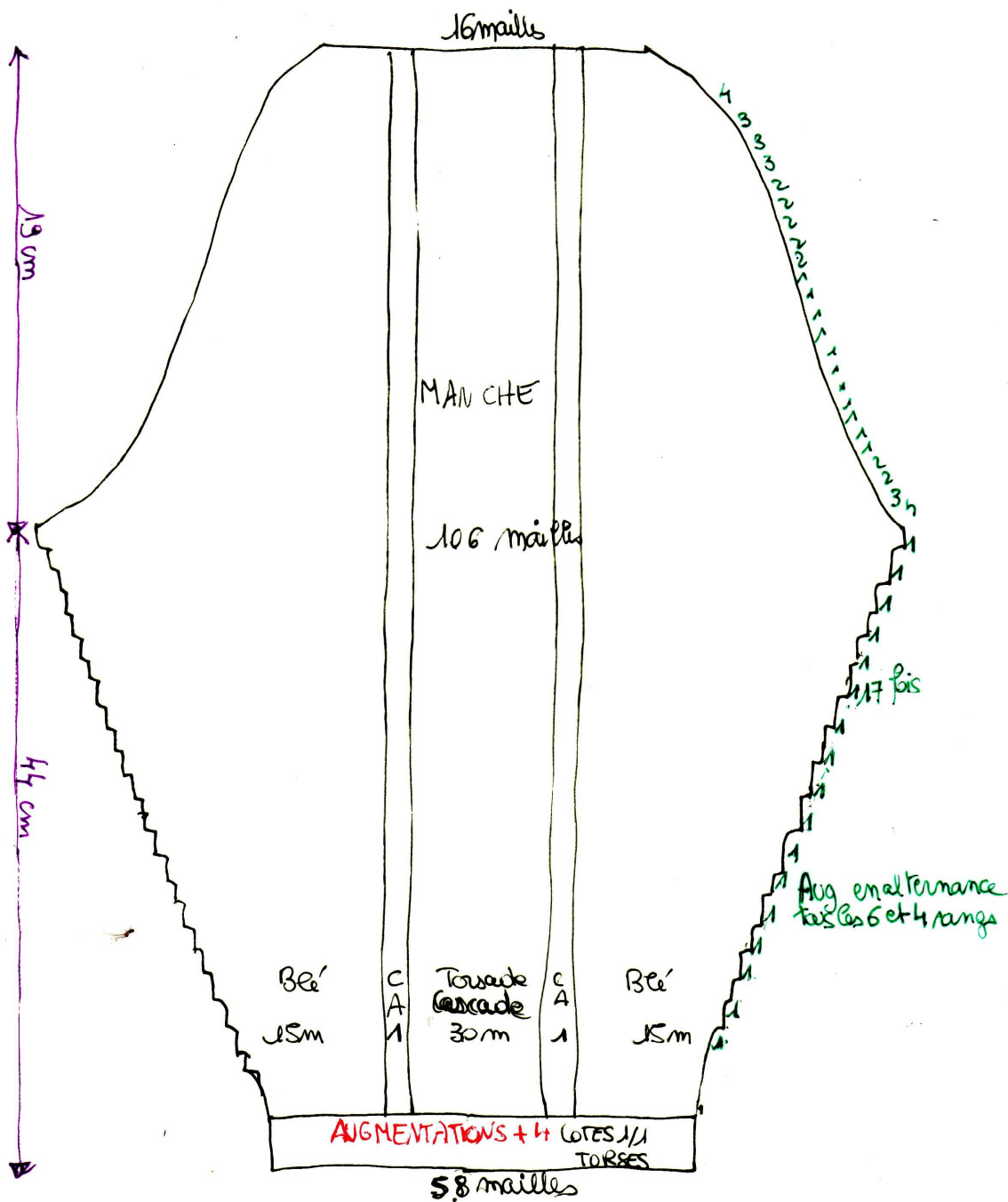
Coudre l'autre épaule, puis les côtés.

Fermer les manches, puis les coudre au corps.

Je suis désolée mais les proportions de la manche ne sont pas respectées !!!

LARGE PULL IRLANDAIS DAME

IVOIRE



Je vous souhaite de réaliser un excellent ouvrage.