

un pull-polo "femmes rondes"

explications à paraître
dans notre n° d'octobre 72



à suivre...

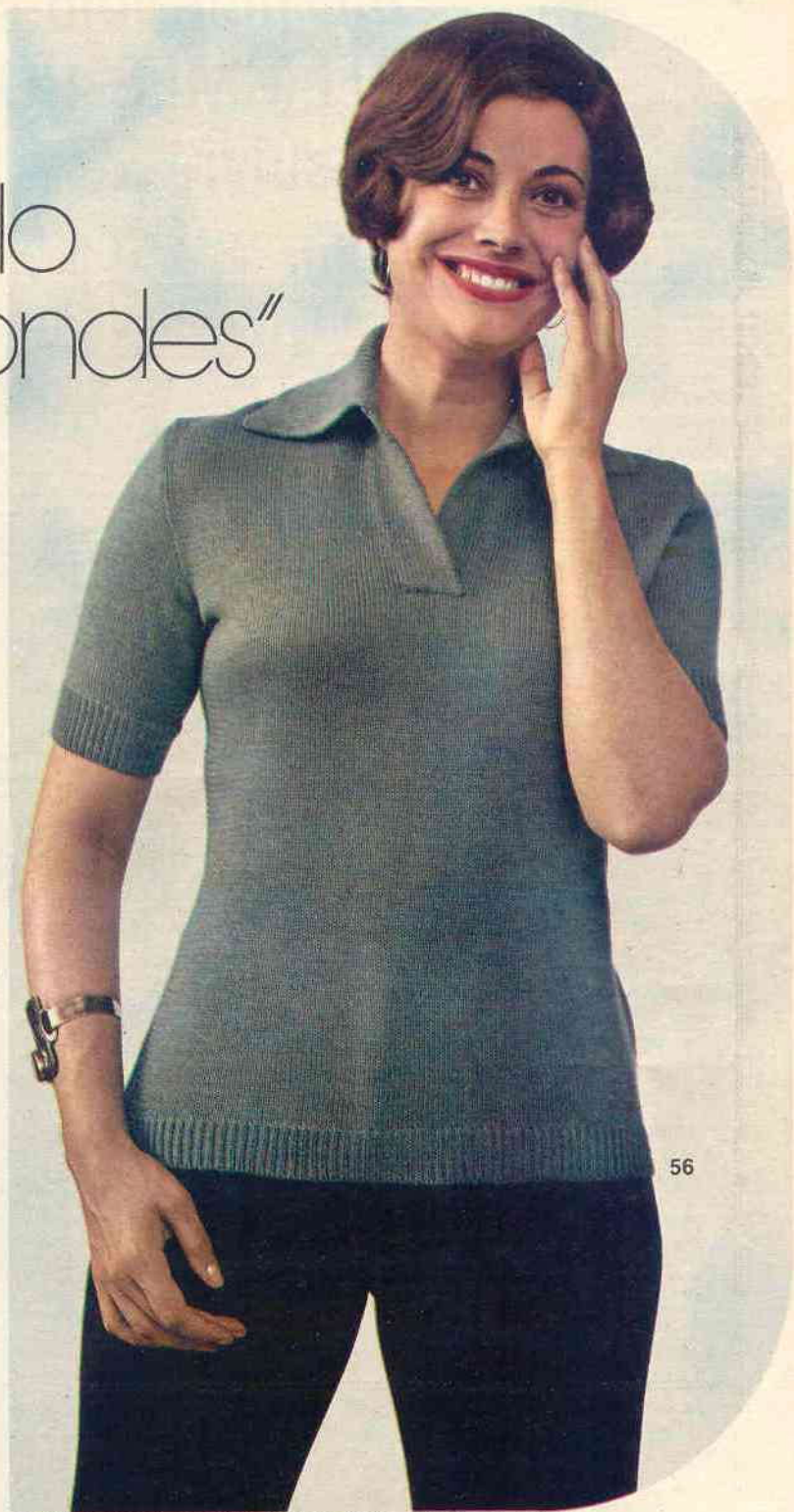


... à suivre parce que, si simple et si classique qu'il soit, il a la bonne idée de se compléter d'un gilet (dont vous trouverez les explications le mois prochain) et que ce joli tandem fera les beaux jours des fraîcheurs et des rigueurs de l'hiver.

Ce modèle, tricoté au point de jersey, est bordé de côtes simples que l'on retrouve composant le col.

Ce pull n° 56 est exécuté en « Recko-Shetland » (qualité supérieure) verte ou gris flanelle à 3 frs 80 la pel. de 40 g., avec deux jeux d'aig. « Recko » nacrées dont un n° 3 à 1 fr. 07 et un n° 3 1/2 à 1 fr. 58. — Pour la taille 46-48, il faut 9 pel.; pour la taille 50-52, 10 pel. et pour la taille 54-56, 12 pel. (Pour le twin-set, prévoir 22 pel. pour la taille 46-48, 24 pel. pour la taille 50-52 et 27 pel. pour la taille 54-56). Frais d'expédition en sus : France, 1 fr. 75 pr 9 pel., 2 frs 75 pr 10 ou 12 pel. et 4 frs 45 de 22 à 27 pel.; étranger, 6 frs 20 pr 9 pel., 8 frs 45 pr 10 pel., 9 frs pr 12 pel., 13 frs 95 pr 22 ou 24 pel. et 15 frs 20 pr 27 pel. (joindre le montant à la commande).

(Suite au dos.)



56

Point à grandeur réalisé dans le 2^e coloris proposé





un pull-polo "FEMMES RONDES" à suivre...

(Suite de la page précédente.)

Ce pull est réalisable aussi bien à la main que sur machine à tricoter. Pour la conduite du travail, les mesures sont données en CENTIMÈTRES lorsqu'il s'agit du

tricot à la main et en NOMBRE DE RANGS pour le tricot sur machine.

Points employés. — **CÔTES SIMPLES** : 1 m.endr., 1 m. env. — **JERSEY** : 1 r.endr., 1 r. env. — **DOUBLE DIMINUTION DE DROITE**. — Celle-ci, réalisée sur 4 m. (1 m.endr., 1 m. env., 1 m.endr., 1 m. env.), est faite sur l'endr. du trav. : glisser la 1^{re} m. sur l'aig. droite puis la m. suiv. sur une aig. auxiliaire que l'on place derrière le trav., replacer la 1^{re} m. glissée sur l'aig. gauche et la tric. à l'endr. avec la m. suiv., replacer la m. de l'aig. auxil. sur l'aig. gauche et la tric. à l'env. avec la m. suiv. — **DOUBLE DIMINUTION DE GAUCHE** : celle-ci, réalisée sur 4 m. (1 m. env., 1 m.endr., 1 m. env., 1 m.endr.) est faite sur l'endr. du trav. : glisser la 1^{re} m. sur l'aig. droite puis la m. suiv. sur l'aig. auxil. que l'on place devant le trav., replacer la 1^{re} m. glissée sur l'aig. gauche et la tric. à l'env. avec la m. suiv., passer la m. de l'aig. auxil. sur l'aig. droite puis tric. la m. suiv. à l'endr. sur laquelle on rab. la m. glissée. — 20 m. = 7 cm. 4 ; 20 r. = 5 cm. 6.

Les explications sont données en 3 grandes tailles : 46-48, 50-52 et 54-56. Les chiffres correspondant à la taille 46-48 sont cerclés, ceux à la taille 50-52 sont simples et ceux à la taille 54-56 sont encadrés. Dans le cas où il n'y a qu'un chiffre simple, celui-ci est valable pour les 3 tailles.

NOUS DÉCLINONS TOUTE RESPONSABILITÉ QUANT À LA BONNE RÉUSSITE DE CE MODÈLE S'IL N'EST PAS EXÉCUTÉ AVEC LA LAINE « RECKO » PRÉCONISÉE.

Devant : comm. par le bas, monter (146) 160 (172) m. sur les aig. n° 3 et faire 4 cm. (16 r.) de côtes simples. Au-dessus, avec les aig. n° 3 1/2, cont. en jersey. A partir de (10 cm. (38 r.)) 11 cm. (42 r.) (11 cm. (42 r.)) de haut. tot., dim. de ch. côté 5 f. d'1 m. ts (les 1 cm. 1/2 (altern. ts les 4 et 6 r.)) 1 cm. 1/2 (altern. ts les 4 et 6 r.) (1 cm. 3/4 (6 r.)) cont. droit. A (20 cm. (72 r.)) 21 cm. (76 r.) (22 cm. (80 r.)) de haut. tot., augm. de ch. côté 5 f. d'1 m. ts les 4 cm. (14 r.) 4 cm. 1/4 (altern. ts les 14 et 16 r.) (4 cm. 1/4 (altern. ts les 14 et 16 r.)) . A (40 cm. (144 r.)) 42 cm.

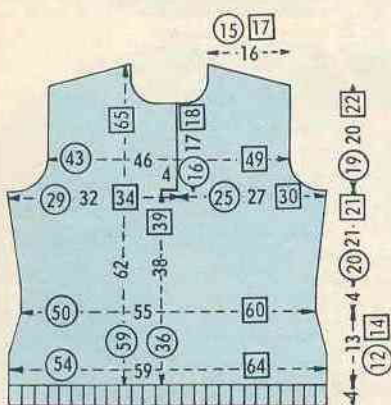
(152 r.) (43 cm. (156 r.)) de haut. tot., laisser les (67) 74 (80) m. de droite en attente et ne cont. que sur les (79) 86(92) m. de gauche à la droite desquelles on ajoute 12 m. pr la parementure : (91) 98 (104) m. sur lesquelles on cont. en trav. droit à droite et en rab. à gauche pr l'emm., ts les 2 r., 1 f. 6 m., (1) 1 (2) f. 3 m., (1) 2 (2) f. 2 m. et 4 f. 1 m. : cont. droit. A (56 cm. (202 r.)) 59 cm. (214 r.) (61 cm. (220 r.)) de haut. tot., rab. à droite pr l'encolure, ts les 2 r., 1 f. 28 m., (2) 3 (3) f. 2 m. et (3) 3 (4) f. 1 m. : après la (5^e) 5^e (7^e) de ces dim., c.-à-d. à (59 cm. (212 r.)) 62 cm. (224 r.) (65 cm. (234 r.)) de haut. tot., biaiser en 7 f. les (41) 44 (46) m. de gauche pr l'épaule, soit jusqu'à épuisement des m. Reprendre les (67) 74 (80) m. de droite à la gauche desquelles on ajoute 24 m. ; sur les (91) 98 (104) m. obtenues, term. le côté droit sembl. en interv. le trav.

Dos : suivre les explications données pr le devant mais en supprimant l'ouverture. A (59 cm. (212 r.)) 62 cm. (224 r.) (65 cm. (234 r.)) de haut. tot., biaiser en 7 f. les (41) 44 (46) m. de ch. extr. pr les épaules, puis fermer droites les (34) 38 (40) m. rest. au milieu.

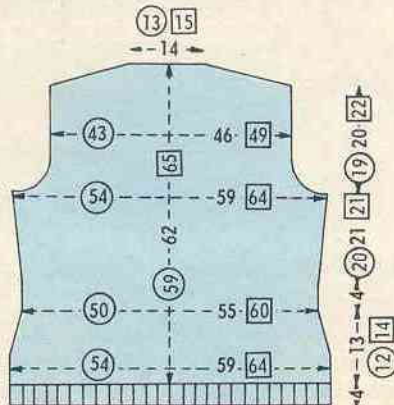
Manches : comm. par le bas, monter (87) 93 (99) m. sur les aig. n° 3 et faire 5 cm. (20 r.) de côtes simples en répat. 4 augm. sur le dern. r. Au-dessus, avec les aig. n° 3 1/2, cont. en jersey en augm. de ch. côté (3) 4 (5) f. d'1 m. ts (es (2 cm. (altern. ts les 6 et 8 r.)) 1 cm. 1/2 (6 r.) (1 cm. 1/2 (6 r.)) . A (13 cm. (48 r.)) 14 cm. (52 r.) (15 cm. (56 r.)) de haut. tot., rab. de ch. côté pr l'arrondi, ts les 2 r., 1 f. 4 m., (1) 1 (2) f. 3 m., 5 f. 2 m., (16) 17 (18) f. 1 m., 3 f. 2 m. et (1) 2 (2) f. 3 m., puis fermer les 13 m. rest. au milieu.

Col : comm. par le bord extérieur, monter (155) 163 (171) m. sur les aig. n° 3 et trav. en côtes simples (en comm. par 1 m.endr., 1 m. env.). A 2 cm. (8 r.) de haut., former après les 4 prem. m. une dble dim. de droite et avant les 4 dern. m. une dble dim. de gauche, ceci 6 f. ts les 1 cm. 1/2 (6 r.). A 12 cm. (48 r.) de haut. tot., fermer les (131) 139 (147) m. rest.

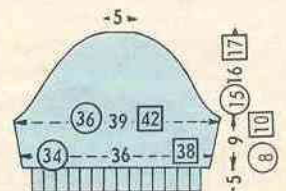
Après repassage, faire les coutures de côtés et d'épaules. Fermer les manches et les monter. Replier sur 12 m. les parementures de l'ouverture du devant sur l'env. (en faisant chevaucher le côté droit sur le côté gauche) et les coudre à pts glissés invisibles. Poser le col autour de l'encolure endroit contre envers et le retourner sur l'endroit.



DEVANT



DOS



MANCHE